



รายงานสถานการณ์ภัยแล้งและภัยพิบัติ ฉบับที่ 31

ประจำวันที่ 1 เมษายน 2561

และผลการปฏิบัติการฝนหลวงประจำวันที่ 31 มีนาคม 2561

กลุ่มวิชาการปฏิบัติการฝนหลวง กองปฏิบัติการฝนหลวงกรมฝนหลวงและการบินเกษตร

royalrainmaking_academic@hotmail.com

๑ พื้นที่ขอรับบริการฝนหลวง (วันที่ 16 - 31 มีนาคม 2561)

ภาค	รายชื่อจังหวัด (อำเภอ) ที่มีผู้ขอรับบริการ	จำนวนผู้ขอรับบริการ (ราย)
เหนือ	พะเยา(จุน ดอกคำใต้ ปง ภูกามยาว ภูซาง เชียงคำ เชียงม่วน เมืองพะเยา แม่ใจ), พิชณุโลก (เนินมะปราง), ลำปาง(วังเหนือ เถิน เมืองลำปาง แม่พริก), ลำพูน(ลี้), เชียงใหม่(จอมทอง ดอยสะเก็ด ดอยหล่อ ดอยเต่า ผาง พะริ้ว สะเมิง สันกำแพง สันทราย สันป่าตอง สารภี หางดง อดัม ก๋อย ฮอด เชียงดาว เมืองเชียงใหม่ เวียงแหง แม่ริม แม่แตง), แพร่(ลอง), แม่ฮ่องสอน (ขุนยวม ปางมะผ้า ปาย สบเมย เมืองแม่ฮ่องสอน แม่ลาน้อย แม่สะเรียง) ลำพูน(ลี้)	14
กลาง	กาญจนบุรี(เลาขวัญ)	1
ตะวันออกเฉียงเหนือ	ชัยภูมิ(จัตุรัส), นครราชสีมา(ปากช่อง), บุรีรัมย์(กระสัง คูเมือง ชำนิ นางรอง บ้านกรวด บ้านใหม่ไชยพจน์ พลับพลาชัย ลำปลายมาศ หนองหงส์ เฉลิมพระเกียรติ เมืองบุรีรัมย์ แคนดง โนนดินแดง โนนสุวรรณ), มุกดาหาร(ดงหลวง เมืองมุกดาหาร), ร้อยเอ็ด(เมืองร้อยเอ็ด), สกลนคร (พรรณานิคม), อุบลราชธานี(นาจะหลวย นาเยีย น้ำยืน บุณฑริก พิบูลมังสาหาร ม่วงสามสิบ เขื่อนใน เดชอุดม เหล่าเสือโก้ก)	7
ตะวันออก	จันทบุรี(ท่าใหม่,โป่งน้ำร้อน),ตราด(เกาะช้าง), สระแก้ว(อรัญประเทศ), สระแก้ว(อรัญประเทศ)	5
ใต้	นครศรีธรรมราช(ฉวาง พิปูน), นราธิวาส(ตากใบ สุโหวงปาดิ สุโหวงโก-ลก), ประจวบคีรีขันธ์ (ปราณบุรี หัวหิน), สงขลา(ระโนด), สุราษฎร์ธานี(กาญจนดิษฐ์ ดอนสัก ไชยา), เพชรบุรี(หนองหญ้าปล้อง แก่งกระจาน) กระบี่(เขาพนม)	12
รวม	26 จังหวัด (92 อำเภอ)	39

๑ สถานการณ์ภาวะหมอกควันในเขตกรุงเทพมหานคร

ตารางค่า PM_{2.5} ในเขตกรุงเทพมหานคร (เวลา 08.00 น.) 5 วันที่ผ่านมา มีค่าดังนี้

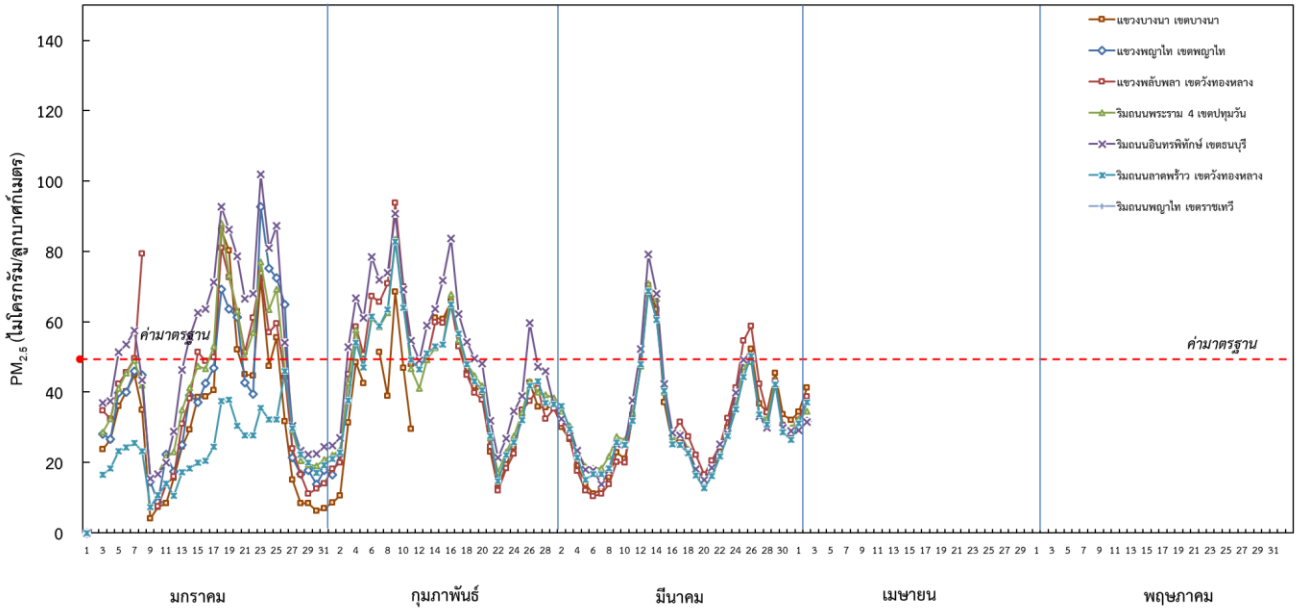
จังหวัด	ชื่อสถานี	ค่า PM _{2.5} ¹					คุณภาพอากาศ
		28 มี.ค.	29 มี.ค.	30 มี.ค.	31 มี.ค.	1 เม.ย.	
กรุงเทพฯ	แขวงบางนา เขตบางนา (05t)	45	34	32	34	41	ไม่เกินค่ามาตรฐาน
	แขวงพลับพลา เขตวังทองหลาง (61t)	43	31	28	32	39	ไม่เกินค่ามาตรฐาน
	ริมถนนพระราม 4 เขตปทุมวัน (50t)	43	30	30	32	35	ไม่เกินค่ามาตรฐาน
	ริมถนนอินทรพิทักษ์ เขตธนบุรี (52t)	42	30	29	29	32	ไม่เกินค่ามาตรฐาน
	ริมถนนลาดพร้าว เขตวังทองหลาง (53t)	42	29	27	31	37	ไม่เกินค่ามาตรฐาน

ที่มา: กรมควบคุมมลพิษ

¹PM_{2.5} คือ ปริมาณฝุ่นละอองขนาดเล็กไม่เกิน 2.5 ไมครอน มาตรฐานค่าเฉลี่ย 24 ชั่วโมง ต้องไม่เกิน 50 ไมครองต่อลูกบาศก์เมตร

๑ กราฟแสดงแนวโน้มค่า PM_{2.5} ในเขตกรุงเทพมหานคร ตั้งแต่วันที่ 1 มกราคม - 1 เมษายน 2561

กราฟแสดงค่าเฉลี่ย 24 ชั่วโมงของ PM_{2.5} ในเขตกรุงเทพมหานคร ณ เวลา 08.00 น. ตั้งแต่วันที่ 1 มกราคม 2561 - ปัจจุบัน



๑ สถานการณ์ภาวะหมอกควันในพื้นที่ภาคเหนือ

ตารางค่า PM₁₀ ในพื้นที่ภาคเหนือ (เวลา 09.00 น.) 5 วันที่ผ่านมา มีค่าดังนี้

จังหวัด	ชื่อสถานี	ค่า PM ₁₀ ²					คุณภาพอากาศ
		28 มี.ค.	29 มี.ค.	30 มี.ค.	31 มี.ค.	1 เม.ย.	
ภาคเหนือ							
จ.เชียงราย	ต.เวียง อ.เมือง	65	94	95	100	46	ไม่เกินค่ามาตรฐาน
	ต.เวียงพางคำ อ.แม่สาย	60	86	98	94	51	ไม่เกินค่ามาตรฐาน
จ.เชียงใหม่	ต.ช้างเผือก อ.เมือง	96	123	155	139	n/a	ไม่มีข้อมูล
	ต.ศรีภูมิ อ.เมือง	75	95	133	109	78	ไม่เกินค่ามาตรฐาน
	ต.สุเทพ อ.เมือง* (Mobile)	89	109	127	-	97	ไม่เกินค่ามาตรฐาน
	ต.ช้างเคือง อ.แม่แจ่ม (Mobile)	85	104	121	-	n/a	ไม่มีข้อมูล
	ต.พระบาท อ.เมือง	88	105	126	119	63	ไม่เกินค่ามาตรฐาน
จ.ลำปาง	ต.สบป่าด อ.แม่เมาะ	72	76	92	93	57	ไม่เกินค่ามาตรฐาน
	ต.บ้านดง อ.แม่เมาะ	68	84	93	88	55	ไม่เกินค่ามาตรฐาน
	ต.แม่เมาะ อ.แม่เมาะ	98	107	118	112	69	ไม่เกินค่ามาตรฐาน
	ต.ในเมือง อ.เมือง	70	92	127	100	70	ไม่เกินค่ามาตรฐาน
จ.แม่ฮ่องสอน	ต.จองคำ อ.เมือง	147	172	201	184	123	เกินค่ามาตรฐาน
จ.น่าน	ต.ในเวียง อ.เมือง	68	83	94	102	53	ไม่เกินค่ามาตรฐาน
	ต.ห้วยโก๋น อ.เฉลิมพระเกียรติ	60	76	84	92	50	ไม่เกินค่ามาตรฐาน
จ.แพร่	ต.นาจักร อ.เมือง	92	102	93	89	57	ไม่เกินค่ามาตรฐาน
จ.พะเยา	ต.เวียง อ.เมือง	71	86	66	98	60	ไม่เกินค่ามาตรฐาน
จ.ตาก	ต.แม่ปะ อ.แม่สอด	103	115	128	125	96	ไม่เกินค่ามาตรฐาน

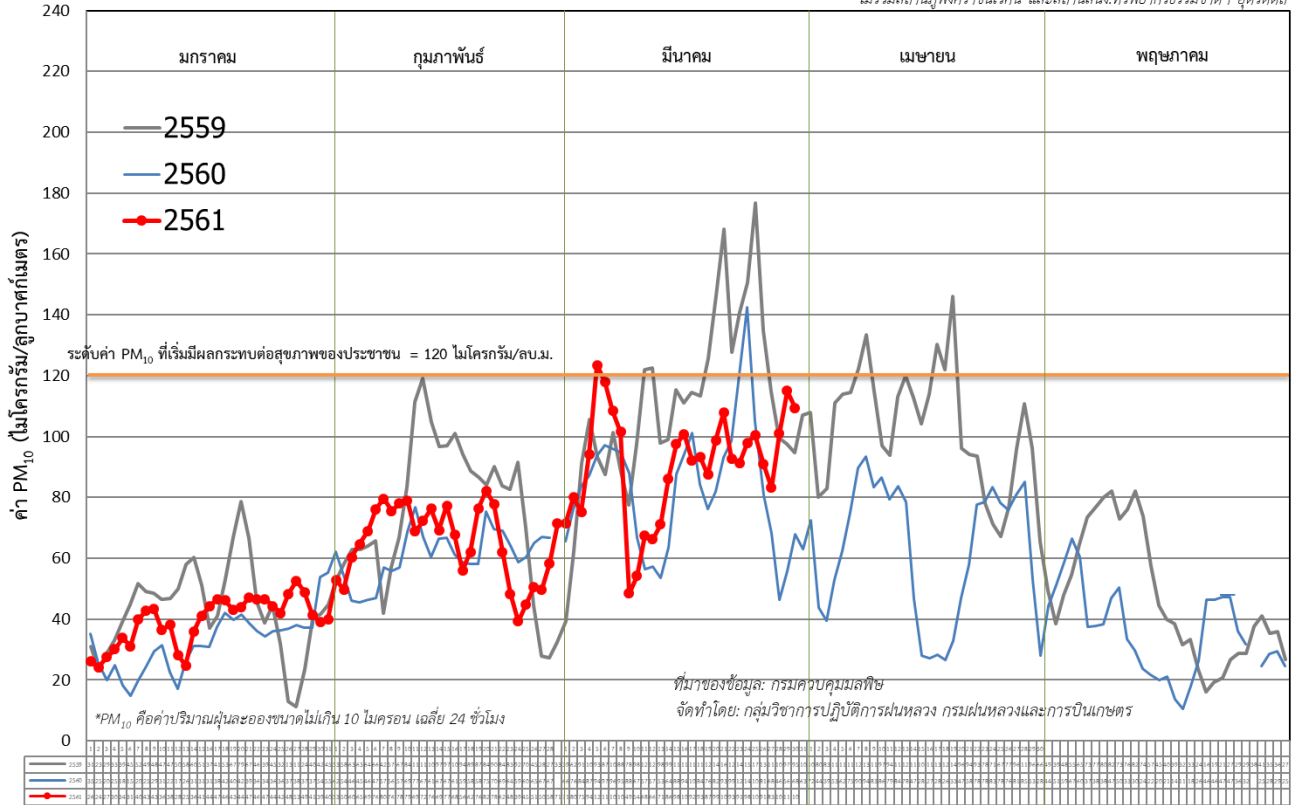
ที่มา: กรมควบคุมมลพิษ

²PM₁₀ คือ ปริมาณฝุ่นละอองขนาดไม่เกิน 10 ไมครอน มาตรฐานค่าเฉลี่ย 24 ชั่วโมง ต้องไม่เกิน 120 ไมโครกรัมต่อลูกบาศก์เมตร

๑ กราฟแสดงแนวโน้มค่า PM₁₀ ในภาคเหนือ ตั้งแต่วันที่ 1 มกราคม - 1 เมษายน 2561

ค่า PM₁₀ เฉลี่ย 17* สถานี ในภาคเหนือ ช่วง มกราคม - พฤษภาคม ปี 2561 เทียบกับ ปี 2559, 2560

*ไม่รวมสถานีอุทกวิทยาเขตนคร และสถานีสนง.ทรัพยากรธรรมชาติฯ อุตรดิตถ์



๑ สถานการณ์ปริมาณน้ำเก็บกักในอ่างเก็บน้ำที่สำคัญ

	ความจุของอ่างที่รณก. ³ (ล้าน ลบ.ม.)	ปริมาณน้ำในอ่างฯ (%)				ปริมาตรน้ำไหลลงอ่างฯ (ล้าน ลบ.ม.)	ปริมาตรน้ำไหลลงอ่างสะสม ⁴ (ล้าน ลบ.ม.)	ระดับน้ำ
		28 มี.ค.	29 มี.ค.	30 มี.ค.	31 มี.ค.			
ภาคเหนือ						6.00	810.31	
- ภูมิพล(ตาก)	13,462	62	62	62	62	0.00	194.22	-
- สิริกิติ์(อุตรดิตถ์)	9,510	63	63	63	63	4.35	424.30	-
- แม่จิดา(เชียงใหม่)	265	76	76	76	75	0.05	7.17	-
- แม่กวางฯ(เชียงใหม่)	263	33	33	33	33	0.18	24.68	ต่ำกว่า 40%
- กิวลม(ลำปาง)	106	80	79	78	77	1.41	107.53	-
- กิวคองมา(ลำปาง)	170	63	63	62	62	0.01	7.15	-
- แควน้อยฯ(พิษณุโลก)	939	50	50	49	49	0.00	45.26	ต่ำกว่า 50%
- แม่มอก(ลำปาง)	110	37	37	36	36	0.00	60.73	ต่ำกว่า 40%
ภาคตะวันออกเฉียงเหนือ						5.85	310.25	
- ห้วยหลวง(อุดรธานี)	135	50	49	49	49	0.00	0.90	ต่ำกว่า 50%
- น้ำอูน(สกลนคร)	520	58	57	57	57	0.00	10.14	-
- น้ำพุง(สกลนคร)	166	55	54	54	54	0.11	13.28	-
- จุฬารามณ์(ชัยภูมิ)	164	70	70	70	70	0.11	13.68	-
- อุดรรัตน์(ขอนแก่น)	2,431	52	52	52	51	1.72	93.21	-
- ลำปาว(กาฬสินธุ์)	1,980	56	56	56	56	3.45	53.95	-
- ลำตะคอง(นครราชสีมา)	314	52	52	52	53	0.00	20.26	-

³รณก. = ระดับน้ำเก็บกัก, ที่มา: กรมชลประทาน

⁴ปริมาตรน้ำไหลลงอ่างสะสมตั้งแต่วันที่ 1 มกราคม 2561 ถึงปัจจุบัน

	ความจุของอ่างที่รณก. ³ (ล้าน ลบ.ม.)	ปริมาณน้ำในอ่างฯ (%)				ปริมาณน้ำไหลลงอ่างฯ (ล้าน ลบ.ม.)	ปริมาณน้ำไหลลงอ่างสะสม ⁴ (ล้าน ลบ.ม.)	ระดับน้ำ
		28 มี.ค.	29 มี.ค.	30 มี.ค.	31 มี.ค.	31 มี.ค.		
- ลำพระเพลิง(นครราชสีมา)	110	71	71	70	70	0.00	9.19	-
- มูลบน(นครราชสีมา)	141	61	60	60	60	0.20	10.10	-
- ลำแะ(นครราชสีมา)	275	50	50	50	49	0.19	6.05	ต่ำกว่า 50%
- ลำนางรอง(บุรีรัมย์)	121	54	54	54	54	0.04	1.76	-
- สิรินธร(อุบลราชธานี)	1,966	61	61	61	60	0.00	77.73	-
- ลำปลายมาศ(นครราชสีมา)	98	71	70	70	69	0.03	-	-
ภาคกลาง						4.49	549.46	
- ป่าสักฯ(ลพบุรี)	960	47	46	46	45	0.00	82.07	ต่ำกว่า 50%
- ทับเสลา(อุทัยธานี)	160	56	56	55	55	0.00	0.69	-
- กระเสียว(สุพรรณบุรี)	240	101	100	99	99	0.00	12.15	-
- ศรีนครินทร์(กาญจนบุรี)	17,745	83	83	83	83	0.92	323.66	-
- วชิราลงกรณ์(กาญจนบุรี)	8,860	63	63	62	62	3.57	130.89	-
ภาคตะวันออก						1.45	71.75	
- ขุนด่านฯ(นครนายก)	224	48	48	48	47	0.00	0.97	ต่ำกว่า 50%
- คลองสิียด(ฉะเชิงเทรา)	420	42	42	42	41	0.00	5.70	ต่ำกว่า 50%
- บางพระ(ชลบุรี)	117	65	65	65	64	0.01	9.17	-
- หนองปลาไหล(ระยอง)	164	78	78	78	79	1.44	32.15	-
- ประแสร์(ระยอง)	295	70	69	69	69	0.00	21.07	-
- นฤปดินทรจินดา(ปราจีนบุรี)	295	40	40	39	39	0.00	2.69	-
- พระปรัง(สระแก้ว)	97	53	53	53	0	-	-	ต่ำกว่า 10%
- ดอกกราย(ระยอง)	71	72	71	71	0	-	-	ต่ำกว่า 10%
- คลองพระพุทธ(จันทบุรี)	70	82	82	81	81	0.00	-	-
- คลองหลวง รัชชโลทร(ชลบุรี)	98	72	72	70.84	0	0.00	-	ต่ำกว่า 10%
ภาคใต้						7.42	804.98	
- แก่งกระจาน(เพชรบุรี)	710	47	47	47	46	1.23	62.74	ต่ำกว่า 50%
- ปราณบุรี(ประจวบคีรีขันธ์)	347	64	64	64	64	0.00	33.17	-
- รัชชประภา(สุราษฎร์ธานี)	5,639	73	73	73	73	0.88	233.49	-
- บางกลาง(ยะลา)	1,454	92	92	92	92	5.31	475.58	-

การพยากรณ์อากาศและสภาพอากาศประจำวัน

๑ ลักษณะอากาศทั่วไปและการพยากรณ์อากาศ ประจำวันที่ 1 เมษายน 2561 (เวลา 06.00 น.)

ลักษณะอากาศทั่วไป

พยากรณ์อากาศ 24 ชั่วโมงข้างหน้า ประเทศไทยบริเวณภาคเหนือและภาคกลาง มีอากาศร้อน กับมีพายุฝนฟ้าคะนองและลมกระโชกแรง ส่วนภาคตะวันออกเฉียงเหนือมีฝนลดลง สำหรับภาคใต้มีฝนเพิ่มขึ้น ขอให้ประชาชนบริเวณภาคเหนือและภาคกลาง ระวังอันตรายจากพายุฝนฟ้าคะนองและลมกระโชกแรงไว้ด้วย อนึ่ง ในช่วงวันที่ 5-7 เมษายน 2561 บริเวณความกดอากาศสูงกำลังค่อนข้างแรงจากประเทศจีนจะแผ่ลงมาปกคลุมประเทศไทยตอนบนและทะเลจีนใต้ ในขณะที่ประเทศไทยมีอากาศร้อน ทำให้บริเวณดังกล่าวมีพายุฤดูร้อนเกิดขึ้น โดยจะเริ่มแผ่เข้ามาปกคลุมภาคตะวันออกเฉียงเหนือก่อน ส่วนภาคอื่นๆ จะได้ผลกระทบในวันถัดไป จึงขอให้ประชาชนในบริเวณดังกล่าวระวังอันตรายจากพายุฤดูร้อนที่จะเกิดขึ้น โดยหลีกเลี่ยงการอยู่ในที่โล่งแจ้ง ใต้ต้นไม้ใหญ่ และป้ายโฆษณาที่ไม่แข็งแรง รวมถึงระวังอันตรายจากฟ้าผ่า สำหรับเกษตรกรควรเตรียมการป้องกันและระวังความเสียหายที่จะเกิดต่อผลผลิตทางการเกษตรไว้ด้วย ส่วนภาคใต้มีฝนเพิ่มมากขึ้น และคลื่นลมบริเวณอ่าวไทยมีกำลังแรงขึ้น โดยมีคลื่นสูงประมาณ 2 เมตร ขอให้ชาวเรือบริเวณดังกล่าวเดินเรือด้วยความระมัดระวัง

บริเวณความกดอากาศสูงกำลังอ่อนจากประเทศจีนปกคลุมประเทศไทยตอนบนและทะเลจีนใต้ ในขณะที่ประเทศไทยมีอากาศร้อน ทำให้บริเวณภาคเหนือและภาคกลาง มีพายุฝนฟ้าคะนองและลมกระโชกแรงเกิดขึ้น สำหรับลมตะวันออกเฉียงใต้มีกำลังแรงขึ้น ทำให้ภาคใต้มีฝนเพิ่มขึ้น

การพยากรณ์อากาศรายภาค

ภาคเหนือ	อากาศร้อน กับมีพายุฝนฟ้าคะนอง ร้อยละ 60 ของพื้นที่ และมีลมกระโชกแรงบางแห่ง ส่วนมากบริเวณจังหวัดแม่ฮ่องสอน เชียงใหม่ เชียงราย ลำพูน ลำปาง สุโขทัย ตาก กำแพงเพชร พิจิตร และพิษณุโลก อุณหภูมิต่ำสุด 22-25 องศาเซลเซียส
-----------------	---

	อุณหภูมิสูงสุด 29-37 องศาเซลเซียส ลมใต้ ความเร็ว 15-30 กม./ชม.
ภาคกลาง	อากาศร้อน กับมีพายุฝนฟ้าคะนอง ร้อยละ 40 ของพื้นที่ และมีลมกระโชกแรงบางแห่ง ส่วนมากบริเวณจังหวัดราชบุรี กาญจนบุรี สุพรรณบุรี อุทัยธานี ชัยนาท นครสวรรค์ ลพบุรี สระบุรี สิงห์บุรี อ่างทอง และพระนครศรีอยุธยา อุณหภูมิต่ำสุด 24-27 องศาเซลเซียส อุณหภูมิสูงสุด 35-37 องศาเซลเซียส ลมตะวันออกเฉียงใต้ ความเร็ว 10-30 กม./ชม.
ภาคอ.เฉียงเหนือ	มีเมฆเป็นส่วนมาก กับมีฝนฟ้าคะนอง ร้อยละ 10 ของพื้นที่ ส่วนมากบริเวณจังหวัดเลย ชัยภูมิ นครราชสีมา และบุรีรัมย์ อุณหภูมิต่ำสุด 21-25 องศาเซลเซียส อุณหภูมิสูงสุด 31-34 องศาเซลเซียส ลมตะวันออกเฉียงใต้ ความเร็ว 10-30 กม./ชม.
ภาคตะวันออก	มีเมฆเป็นส่วนมาก กับมีฝนฟ้าคะนอง ร้อยละ 40 ของพื้นที่ ส่วนมากบริเวณจังหวัดนครนายก ปราจีนบุรี สระแก้ว ฉะเชิงเทรา ชลบุรี ระยอง จันทบุรี และตราด อุณหภูมิต่ำสุด 24-28 องศาเซลเซียส อุณหภูมิสูงสุด 32-36 องศาเซลเซียส ลมตะวันออกเฉียงใต้ ความเร็ว 15-30 กม./ชม. ทะเลมีคลื่นสูงประมาณ 1 เมตร
ภาคใต้ฝั่งตะวันออก	มีเมฆเป็นส่วนมาก กับมีฝนฟ้าคะนอง ร้อยละ 40 ของพื้นที่ ส่วนมากบริเวณจังหวัดเพชรบุรี ประจวบคีรีขันธ์ ชุมพร สุราษฎร์ธานี และนครศรีธรรมราช อุณหภูมิต่ำสุด 22-27 องศาเซลเซียส อุณหภูมิสูงสุด 32-36 องศาเซลเซียส ลมตะวันออกเฉียงใต้ ความเร็ว 15-30 กม./ชม. ทะเลมีคลื่นสูงประมาณ 1 เมตร
ภาคใต้ฝั่งตะวันตก	มีเมฆมาก กับมีฝนฟ้าคะนอง ร้อยละ 60 ของพื้นที่ ส่วนมากบริเวณจังหวัดระนอง พังงา ภูเก็ต กระบี่ ตรัง และสตูล อุณหภูมิต่ำสุด 21-26 องศาเซลเซียส อุณหภูมิสูงสุด 33-36 องศาเซลเซียส ลมตะวันออกเฉียงใต้ ความเร็ว 15-30 กม./ชม. ทะเลมีคลื่นสูงประมาณ 1 เมตร
กรุงเทพมหานครและปริมณฑล	มีเมฆเป็นส่วนมาก กับมีฝนฟ้าคะนอง ร้อยละ 40 ของพื้นที่ อุณหภูมิต่ำสุด 25-27 องศาเซลเซียส อุณหภูมิสูงสุด 33-34 องศาเซลเซียส ลมตะวันออกเฉียงใต้ ความเร็ว 15-30 กม./ชม.

ที่มา: กรมอุตุนิยมวิทยา

๑ ข้อมูลความชื้นจากการตรวจอากาศชั้นบน (Sounding) ระยะเวลาสูง 5,000 - 10,000 ฟุต

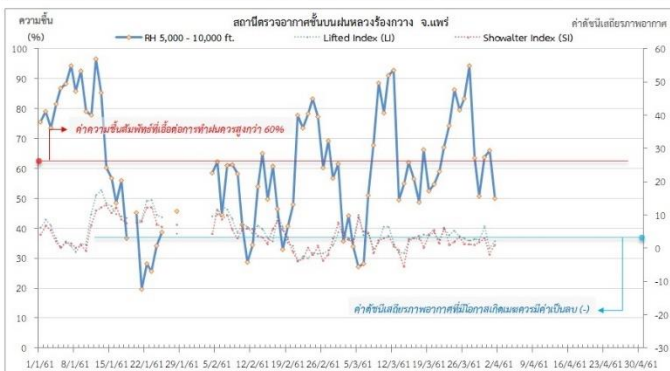
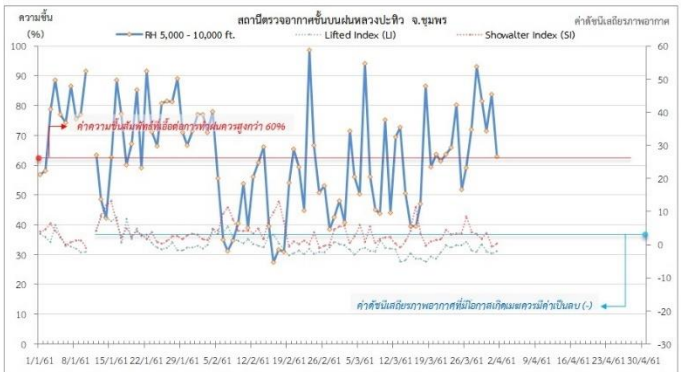
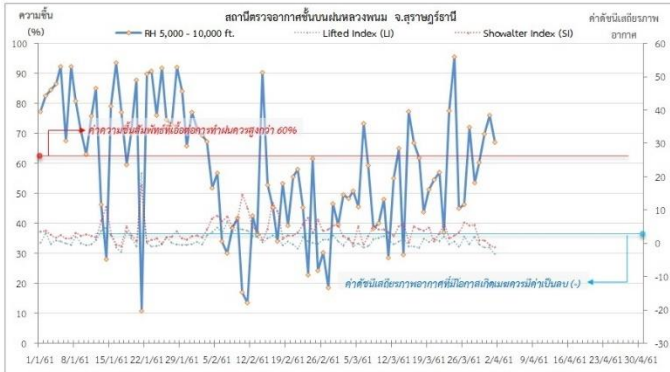
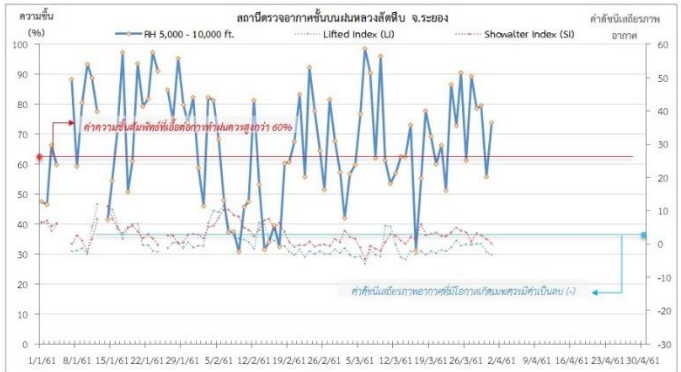
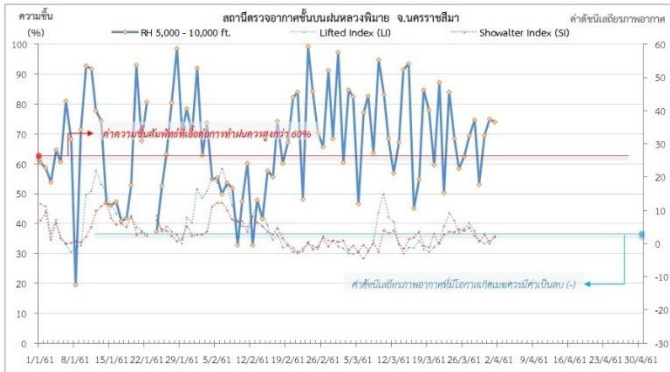
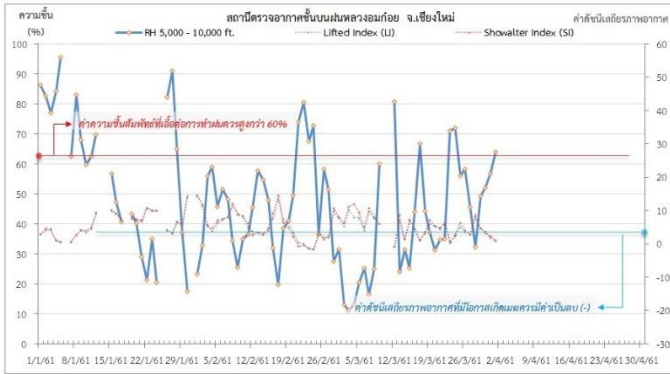
ภาค	สถานีตรวจอากาศ	ความชื้นสัมพัทธ์ (%)					เสถียรภาพอากาศ
		28 มี.ค.	29 มี.ค.	30 มี.ค.	31 มี.ค.	1 เม.ย.	
ภาคเหนือ	สถานีเรดาร์ฝนหลวงอมก๋อย	32.2	49.2	52.0	56.7	64.0	เสถียรภาพ
	สถานีตรวจอากาศเคลื่อนที่ร่องกวาง	63.6	50.8	63.7	66.1	50.0	เสถียรภาพ
ภาคกลาง	สถานีเรดาร์ฝนหลวงตาคลี	80.3	58.7	27.5	79.8	80.0	เสถียรภาพ
ภาคตะวันออกเฉียงเหนือ	สถานีเรดาร์ฝนหลวงพิมาย	74.7	53.1	69.4	75.0	74.0	เสถียรภาพ
ภาคตะวันออก	สถานีเรดาร์ฝนหลวงสัดหีบ	78.5	79.6	55.9	73.9	-	ไม่มีข้อมูล
ภาคใต้	สถานีเรดาร์ฝนหลวงพนม	53.6	60.2	69.8	76.1	67.0	ไม่เสถียรภาพ
	สถานีตรวจอากาศเคลื่อนที่ปะทิว	93.1	81.5	71.4	83.7	63.0	เสถียรภาพ

หมายเหตุ : สภาพอากาศมีเสถียรภาพ(Stable) หมายถึงสภาพอากาศที่มีโอกาสน้อยหรือไม่มีโอกาสในการเกิดเมฆในแนวตั้งเพื่อพัฒนาตัวกลายเป็นกลุ่มฝน

สภาพอากาศไม่มีเสถียรภาพ(Unstable) หมายถึงสภาพอากาศที่มีโอกาสเกิดเมฆในแนวตั้งและพัฒนาตัวเป็นกลุ่มฝนได้

๑ กราฟแสดงแนวโน้มความชื้นอากาศชั้นบนและดัชนีเสถียรภาพอากาศ (ระหว่างวันที่ 1 มกราคม - 1 เมษายน 2561)

กราฟแสดงผลตรวจอากาศชั้นบน (ระยะ 5,000 - 10,000 ฟุต) ตั้งแต่วันที่ 1 มกราคม 2561 - ปัจจุบัน



- ระยะความสูง 5,000-10,000 ฟุต เป็นระดับเพดานบินในการปฏิบัติการฝนหลวง (ระดับฐานเมฆ)

หมายเหตุ

- ความชื้นสัมพัทธ์ที่เอื้อต่อการปฏิบัติการฝนหลวงควรมีค่าสูงกว่าร้อยละ 60 ขึ้นไป

การปฏิบัติการฝนหลวงประจำวัน

๑ สรุปผลปฏิบัติการฝนหลวงประจำวัน ที่ 31 มีนาคม 2561

ภาค/หน่วยฯ	หน่วยปฏิบัติการ (หน่วย)	เครื่องบิน ผล./ทอ. (ลำ)	จำนวนเที่ยวบิน (เที่ยว)	จำนวนชั่วโมงบิน (ชั่วโมง)	ปริมาณการใช้สารฝนหลวง (ตัน/นัด)	จังหวัดที่มีการรายงานฝนตก (จำนวนจังหวัด/อ่างเก็บน้ำเป้าหมาย)
เหนือ	2	6/-	11	20:20	10.00/40	6/-
- เชียงใหม่	1	3/-	6	9:15	6.00	1. การกิจปฏิบัติการฝนหลวงให้กับพื้นที่การเกษตรและป่าไม้ พบว่า มีฝนตกเล็กน้อยในพื้นที่ จ.เชียงใหม่(ฮอด จอมทอง แม่แจ่ม ดอยหล่อ) 2. การกิจยับยั้งความรุนแรงของพายุลูกเห็บ พบว่า มีฝนตกเล็กน้อยถึงปานกลาง ในพื้นที่ จ.ลำปาง(งาว) และไม่พบลูกเห็บบริเวณพื้นที่ดังกล่าวในช่วงเวลาปฏิบัติการ(14.15 น.)
- พิษณุโลก	1	3/-	5	11:05	4.00/40	มีฝนตกเล็กน้อยถึงปานกลาง บริเวณพื้นที่ จ.สุโขทัย(ศรีสัชนาลัย) จ.ตาก(แม่สอด เมืองตาก) จ.น่าน(น่าน้อย นานะมัน) จ.แพร่(ร้องกวาง) จ.นครสวรรค์(ไพศาลี ทองบั่ว)
กลาง	2	6/-	3	4:45	2.10	-/2
- นครสวรรค์	1	3/-	0	0:00	0.00	ไม่ปฏิบัติการฝนหลวง เนื่องจาก ช่วงเช้ากลุ่มเมฆในพื้นที่เป้าหมายไม่พัฒนาตัว ช่วงบ่ายมีกลุ่มเมฆฝนเคลื่อนตัวเข้าปกคลุมสนามบินและลมกระโชกแรงเป็นระยะๆ
- กาญจนบุรี	1	3/-	3	4:45	2.10	มีฝนตกเล็กน้อยถึงปานกลางบริเวณพื้นที่ลุ่มรับน้ำเขื่อนศรีนครินทร์ และพื้นที่เขตอุทยานแห่งชาติลำคลองงู อุทยานแห่งชาติเขื่อนศรีนครินทร์
ตะวันออกเฉียงเหนือ	1	2/-	2	3:15	2.00	1/-
- ขอนแก่น	1	2/-	2	3:15	2.00	มีฝนตกเล็กน้อยบริเวณพื้นที่การเกษตร จ.บุรีรัมย์(หนองหงส์ ลำปลายมาศ)
ตะวันออก	1	3/-	6	11:00	4.20	2/-
- จันทบุรี	1	3/-	6	11:00	4.20	มีฝนตกเล็กน้อยถึงปานกลาง ในพื้นที่ จ.สระแก้ว(เมืองสระแก้ว วัฒนานคร อรัญประเทศ) จ.ชลบุรี(เกาะสีชัง)
ใต้	1	3/-	3	4:05	1.70	1/1
- หัวหิน	1	3/-	3	4:05	1.70	มีฝนตกเล็กน้อยถึงปานกลาง บริเวณ จ.เพชรบุรี (แก่งกระจาน) และพื้นที่ลุ่มรับน้ำเขื่อนแก่งกระจาน
รวม	7	20/-	25	43:25	20.00/40	10/3

๑ สรุปผลรวมปฏิบัติการตั้งแต่เริ่มตั้งหน่วยปฏิบัติการฝนหลวง (1 มีนาคม - 31 มีนาคม 2561)

ตั้งแต่เริ่มตั้งหน่วยปฏิบัติการฝนหลวง เมื่อวันที่ 1 มีนาคม - 31 มีนาคม 2561 มีการขึ้นปฏิบัติการฝนหลวง จำนวน 27 วัน มีวันฝนตกจากการปฏิบัติการฝนหลวงคิดเป็นร้อยละ 92.73 ขึ้นปฏิบัติงานจำนวน 364 เที่ยวบิน (584:10 ชั่วโมงบิน) ปริมาณการใช้สารฝนหลวง 272.20 ตัน พลุซิลเวอร์ไอโอไดต์สำหรับภารกิจปฏิบัติการฝนหลวง จำนวน 302 นัด จังหวัดที่มีรายงานฝนตกรวม 29 จังหวัด

ภาค - ศูนย์/หน่วยปฏิบัติการฯ	ขึ้นบิน (วัน)	ฝนตก (วัน)	จำนวน เที่ยวบิน (เที่ยว)	จำนวน ชั่วโมงบิน (ชั่วโมง)	ปริมาณ สารฝนหลวง (ตัน/AgI, CaCl ₂ นัด (ทำฝน)/AgI นัด (ยับยั้งลูกเห็บ))	จังหวัดที่มีรายงานฝนตก (ทั้งการสังเกตด้วยสายตา/การ ตรวจวัดด้วยเรดาร์ และ เครื่องวัดน้ำฝนอัตโนมัติ)	ปริมาตร น้ำไหลลง อ่างเก็บน้ำสะสม (ล้าน ลบ.ม.)
เหนือ	22	15	98	183:35	90.90/302	14 จังหวัด	-
- เชียงใหม่ (เปิดหน่วยฯ 1 มี.ค. 61 เป็นต้นไป)	13	11	56	101:00	65.40	บริเวณที่มีฝนตก ได้แก่ เชียงใหม่ ตาก น่าน ลำพูน แม่ฮ่องสอน ลำปาง แพร่ พะเยา (8 จังหวัด)	-
- พิษณุโลก (เปิดหน่วยฯ 1 มี.ค. 61 เป็นต้นไป)	20	13	42	82:35	25.50/302	บริเวณที่มีฝนตก ได้แก่ กำแพงเพชร เชียงใหม่ ตาก น่าน พิจิตร เพชรบูรณ์ แพร่ ลำปาง นครสวรรค์ ชัยภูมิ ร้อยเอ็ด กาฬสินธุ์ (12 จังหวัด)	-
กลาง	8	8	54	82:35	39.30	6 จังหวัด	10.87
- นครสวรรค์ (เปิดหน่วยฯ 1 มี.ค. 61 เป็นต้นไป)	5	5	15	26:15	12.00	บริเวณที่มีฝนตก ได้แก่ ลพบุรี อุทัยธานี สมุทรสาคร (3 จังหวัด)	ศรีนครินทร์ 10.87
- กาญจนบุรี (เปิดหน่วยฯ 6 มี.ค. 61 เป็นต้นไป)	8	8	39	56:20	27.30	บริเวณที่มีฝนตก ได้แก่ กาญจนบุรี นครปฐม กรุงเทพมหานคร สมุทรสาคร (4 จังหวัด)	-
ตะวันออกเฉียงเหนือ	13	9	30	67:30	22.00	2 จังหวัด	0.60
- ขอนแก่น (เปิดหน่วยฯ 1 มี.ค. 61 เป็นต้นไป)	13	9	30	67:30	22.00	บริเวณที่มีฝนตก ได้แก่ นครราชสีมา ชัยภูมิ (2 จังหวัด)	ลำตะคอง 0.60
ตะวันออก	23	20	108	156:05	68.60	5 จังหวัด	0.63
- จันทบุรี (เปิดหน่วยฯ 1 มี.ค. 61 เป็นต้นไป)	23	20	108	156:05	68.60	บริเวณที่มีฝนตก ได้แก่ จันทบุรี สระแก้ว ฉะเชิงเทรา ชลบุรี ระยอง (5 จังหวัด)	คลองพระพุทธร 0.08 ดอกกราย 0.545
ใต้	16	15	74	94:25	51.40	2 จังหวัด	6.47
- หัวหิน (เปิดหน่วยฯ 1 มี.ค. 61 เป็นต้นไป)	16	15	74	94:25	51.40	บริเวณที่มีฝนตก ได้แก่ ประจวบคีรีขันธ์ เพชรบุรี (2 จังหวัด)	แก่งกระจาน 4.29 ปราณบุรี 2.18

กลุ่มวิชาการปฏิบัติการฝนหลวง กองปฏิบัติการฝนหลวง กรมฝนหลวงและการบินเกษตร